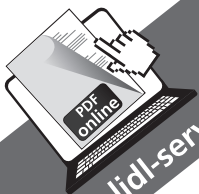


/// PARKSIDE®



www.lidl-service.com



STAND-BANDSCHLEIFER PSBS 240 B2

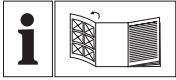
DE AT

STAND-BANDSCHLEIFER

Originalbetriebsanleitung

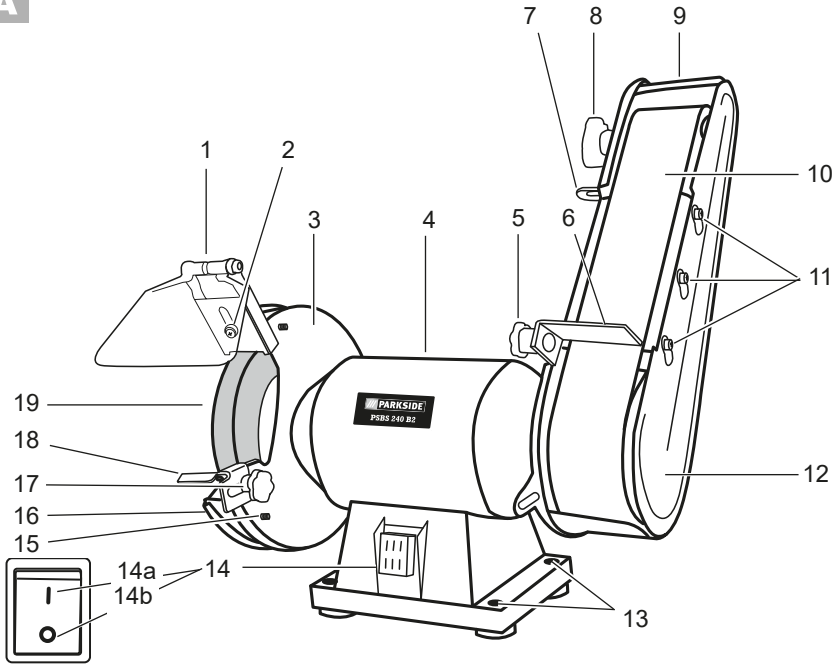
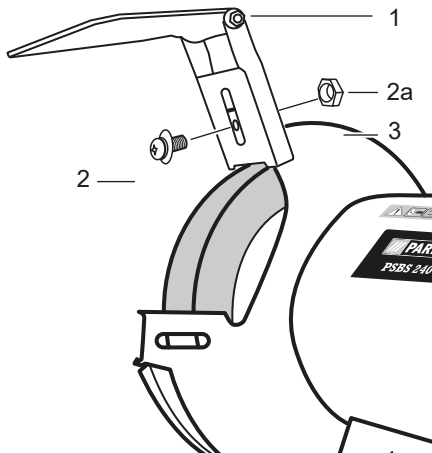
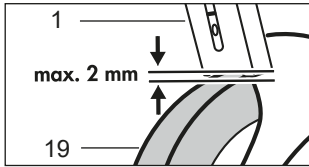
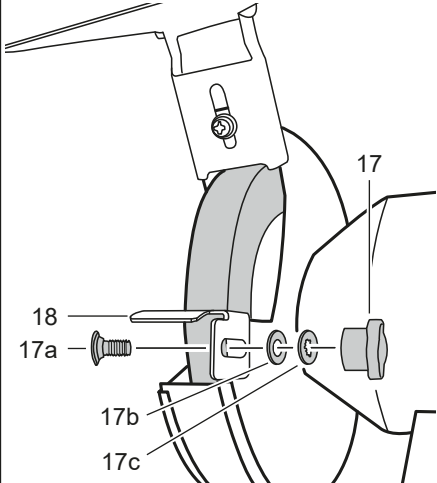
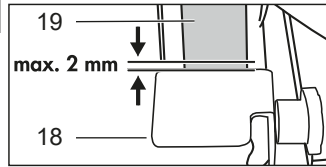
IAN 283029

DE AT



DE AT

Klappen Sie vor dem Lesen die Seite mit den Abbildungen aus und machen Sie sich anschließend mit allen Funktionen des Gerätes vertraut.

A**B****C**

Inhalt

Einleitung	4
Bestimmungsgemäße	
Verwendung	4
Allgemeine Beschreibung	5
Lieferumfang	5
Funktionsbeschreibung	5
Übersicht	5
Technische Daten	6
Sicherheitshinweise	6
Symbole und Bildzeichen	7
Allgemeine Sicherheitshinweise	7
Weiterführende Sicherheitshinweise ...	9
Restrisiken	10
Montage	11
Funkenschutz montieren/einstellen....	11
Werkstückauflagen	
montieren/einstellen	11
Gerät auf Arbeitstisch verschrauben .	12
Bedienung	12
Ein- und Ausschalten	12
Schleifen mit der Schleifscheibe	13
Bandschleifen	13
Schleifband wechseln	13
Schleifscheibe wechseln	14
Reinigung und Wartung	15
Reinigung	15
Wartung	15
Lagerung	15
Entsorgung/Umweltschutz	15
Ersatzteile/Zubehör	16
Fehlersuche	17
Garantie	18
Reparatur-Service	19
Service-Center	19
Importeur	19
Original CE-Konformitäts-	
erklärung	20
Explosionszeichnung	21

Einleitung

Herzlichen Glückwunsch zum Kauf Ihres neuen Gerätes. Sie haben sich damit für ein hochwertiges Gerät entschieden. Dieses Gerät wurde während der Produktion auf Qualität geprüft und einer Endkontrolle unterzogen. Die Funktionsfähigkeit Ihres Gerätes ist somit sichergestellt.



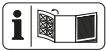
Die Betriebsanleitung ist Bestandteil dieses Gerätes. Sie enthält wichtige Hinweise für Sicherheit, Gebrauch und Entsorgung. Machen Sie sich vor der Benutzung des Gerätes mit allen Bedien- und Sicherheitshinweisen vertraut. Benutzen Sie das Gerät nur wie beschrieben und für die angegebenen Einsatzbereiche. Bewahren Sie die Betriebsanleitung gut auf und händigen Sie alle Unterlagen bei Weitergabe des Gerätes an Dritte mit aus.

Bestimmungsgemäße Verwendung

Der Standbandschleifer ist ein Standschleifgerät für den Grob- und Feinschliff von Metall, Holz und Kunststoff. Er ist geeignet zum Entgraten, Entrosten und Schleifen. Für alle anderen Anwendungsarten (z. B. Schleifen mit nicht geeigneten Schleifwerkzeugen, Schleifen mit einer Kühlflüssigkeit, Schleifen gesundheitsgefährdender Materialien wie Asbest) ist das Gerät nicht vorgesehen. Das Gerät ist für den Einsatz im Heimwerkerebereich bestimmt. Es wurde nicht für den gewerblichen Dauereinsatz konzipiert. Das Gerät ist zum Gebrauch durch Erwachsene bestimmt. Jugendliche über 16 Jahre dürfen das Gerät nur unter Aufsicht benutzen.

Der Hersteller haftet nicht für Schäden, die durch bestimmungswidrigen Gebrauch oder falsche Bedienung verursacht wurden.

Allgemeine Beschreibung



Die Abbildung der wichtigsten Funktionsteile finden Sie auf der vorderen und hinteren Ausklappseite.

Lieferumfang

Packen Sie das Gerät aus und kontrollieren Sie, ob es vollständig ist. Entsorgen Sie das Verpackungsmaterial ordnungsgemäß.

- Gerät
 - Transparenter Funkenschutz (A 1)
 - Justierschraube für Funkenschutz (A 2) (1 Kreuzschlitzschraube incl. Federring und Unterlegscheibe sowie Mutter)
 - 2 Werkstückauflagen (A 6/18) mit Montagematerial (2 Sternmutter (A 5/17), 2 Schrauben, 2 Unterlegscheiben, 2 Zahnscheiben)
 - 2 Ersatz-Schleifbänder (1 x K*80, 1 x K*120)
 - Betriebsanleitung
- *K = Körnung

Funktionsbeschreibung

Der Standbandschleifer ist ein Kombigerät, ausgestattet mit einer Schleifscheibe und einem justierbaren Schleifband. Zum Schutz des Anwenders ist das Gerät mit einem Funkenschutz und Schutzhauben versehen. Die Funktion der Bedienteile entnehmen Sie bitte den nachfolgenden Beschreibungen.

Übersicht

- | | |
|----------|---|
| A | 1 Funkenschutz (zweiteilig) |
| | 2 Justierschraube für Funkenschutz |
| | 3 Schutzhaube Schleifscheibe |
| | 4 Motorgehäuse |
| | 5 Sternmutter zur Montage der Werkstückauflage Schleifband |
| | 6 Werkstückauflage Schleifband |
| | 7 Spannhebel Schleifband |
| | 8 Spannschraube für obere Bandrolle |
| | 9 Schutzhaube Schleifband |
| | 10 Schleifband |
| | 11 Befestigungsschrauben für Schleifband-Abdeckung |
| | 12 Schleifband-Abdeckung |
| | 13 Bohrungen für Tischmontage |
| | 14 Ein-/Ausschalter |
| | 14a Einschalter |
| | 14b Ausschalter |
| | 15 Befestigungsschrauben für Schleifscheiben-Abdeckung |
| | 16 Schleifscheiben-Abdeckung |
| | 17 Sternmutter zur Montage/Justierung der Werkstückauflage Schleifscheibe |
| | 18 Werkstückauflage Schleifscheibe |
| | 19 Schleifscheibe |
| F | 20 Obere (a) und untere (b) Laufrolle |
| | 21 Justierschraube Bandlauf |

Technische Daten

StandbandschleiferPSBS 240 B2

Nenneingangsspannung U.....230 V~, 50 Hz
 Leistungs-
 aufnahme P.....240 W (S2 30 min)*
 Schutzklasse.....I
 Schutzart.....IP 20
 Bemessungs-
 Leerlaufgeschwindigkeit n_0 2950 min⁻¹
 Schleifscheibe
 Außendurchmesser..... \varnothing 150 mm
 Bohrung..... \varnothing 12,7 mm
 Dicke.....20 mm
 Körnung.....36
 Umlaufgeschwindigkeit v_0 . max. 23 m/s
 Schleifband
 Abmessung 50 x 686 mm
 Körnung.....80/120
 Umlaufgeschwindigkeit v_0 15 m/s
 Gewicht (incl. Zubehör) ca. 7,1 kg
 Schalldruckpegel
 (L_{pA}) 89 dB (A); K_{pA} = 3 dB
 Schalleistungspegel
 (L_{WA}) 102 dB(A); K_{WA} = 3 dB
 Schwingungsgesamtwert (a_h) .. $\leq 2,5$ m/s²

* Auf die ununterbrochene Betriebsdauer von 30 Minuten erfolgt eine Ruhepause, bis die Gerätetemperatur weniger als 2 K (2°C) von der Raumtemperatur abweicht.

Lärm- und Vibrationswerte wurden entsprechend den in der Konformitätserklärung genannten Normen und Bestimmungen ermittelt.

Der angegebene Schwingungsemissionswert ist nach einem genormten Prüfverfahren gemessen worden und kann zum Vergleich eines Elektrowerkzeugs mit einem anderen verwendet werden.

Der angegebene Schwingungsemissionswert kann auch zu einer einleitenden Einschätzung der Aussetzung verwendet werden.



Warnung:

Der Schwingungsemissionswert kann sich während der tatsächlichen Benutzung des Elektrowerkzeugs von dem Angabewert unterscheiden, abhängig von der Art und Weise, in der das Elektrowerkzeug verwendet wird. Versuchen Sie, die Belastung durch Vibrationen so gering wie möglich zu halten. Beispielhafte Maßnahmen zur Verringerung der Vibrationsbelastung sind das Tragen von Handschuhen beim Gebrauch des Werkzeugs und die Begrenzung der Arbeitszeit. Dabei sind alle Anteile des Betriebszyklus zu berücksichtigen (beispielsweise Zeiten, in denen das Elektrowerkzeug abgeschaltet ist, und solche, in denen es zwar eingeschaltet ist, aber ohne Belastung läuft).

Sicherheitshinweise



ACHTUNG!

Beim Gebrauch von Elektrowerkzeugen sind zum Schutz gegen elektrischen Schlag, Verletzungs- und Brandgefahr folgende grundsätzliche Sicherheitsmaßnahmen zu beachten.

Lesen Sie alle diese Hinweise, bevor Sie dieses Elektrowerkzeug benutzen, und bewahren Sie die Sicherheitshinweise gut auf.

Symbole und Bildzeichen

Bildzeichen auf dem Gerät:



Achtung!



Verletzungsgefahr durch sich drehendes Werkzeug! Halten Sie Ihre Hände fern.



Gefahr durch elektrischen Schlag! Ziehen Sie vor Wartungs- und Reparaturarbeiten den Netzstecker aus der Steckdose.



Betriebsanleitung lesen.



Tragen Sie Gehörschutz.



Tragen Sie Augenschutz.



Tragen Sie einen Atemschutz.



Gefahr durch Schnittverletzungen. Tragen Sie schnittsichere Handschuhe.



Keine defekte Schleifscheibe einsetzen.



Elektrogeräte gehören nicht in den Hausmüll.



Abmessungen Schleifscheibe



Abmessungen Schleifband

Symbole in der Betriebsanleitung:



Gefahrenzeichen mit Angaben zur Verhütung von Personen- oder Sachschäden.



Gebotszeichen (an der Stelle des Ausrufungszeichens ist das Gebot erläutert) mit Angaben zur Verhütung von Schäden.



Hinweiszeichen mit Informationen zum besseren Umgang mit dem Gerät.

Allgemeine Sicherheitshinweise

Sicheres Arbeiten:

- **Halten Sie Ihren Arbeitsbereich in Ordnung.**

Unordnung im Arbeitsbereich kann Unfälle zur Folge haben.

- **Berücksichtigen Sie Umgebungseinflüsse.**

- Setzen Sie Elektrowerkzeuge nicht dem Regen aus.
- Benutzen Sie Elektrowerkzeuge nicht in feuchter oder nasser Umgebung. Das Eindringen von Wasser in ein Elektrowerkzeug erhöht das Risiko eines elektrischen Schlages.
- Sorgen Sie für gute Beleuchtung des Arbeitsplatzes.
- Benutzen Sie Elektrowerkzeuge nicht, wo Brand- oder Explosionsgefahr besteht. Elektrowerkzeuge erzeugen Funken, die den Staub oder die Dämpfe entzünden können.

- **Schützen Sie sich vor elektrischem Schlag.**

Vermeiden Sie Körperberührung mit geerdeten Teilen (z.B. Rohren, Radiatoren, Elektroherden, Kühlgeräten).

- **Halten Sie andere Personen fern.**

Lassen Sie andere Personen, insbesondere Kinder, nicht das Elektrowerkzeug oder das Kabel berühren. Halten Sie sie von Ihrem Arbeitsbereich fern.

- **Bewahren Sie unbenutzte Elektrowerkzeuge sicher auf.** Unbenutzte Elektrowerkzeuge sind an einem trockenen, hochgelegenen oder abgeschlossenen Ort, außerhalb der Reichweite von Kindern, abzulegen. Es besteht Verletzungsgefahr.
- **Überlasten Sie Ihr Elektrowerkzeug nicht.** Sie arbeiten besser und sicherer im angegebenen Leistungsbereich.
- **Benutzen Sie das richtige Elektrowerkzeug.**
 - Verwenden Sie keine leistungsschwachen Maschinen für schwere Arbeiten.
 - Benutzen Sie das Elektrowerkzeug nicht für solche Zwecke, für die es nicht vorgesehen ist. Benutzen Sie zum Beispiel keine Handkreissäge zum Schneiden von Baumstäben oder Holzscheiten.

Der Gebrauch von Elektrowerkzeugen für andere als die vorgesehenen Anwendungen kann zu gefährlichen Situationen führen.
- **Tragen Sie geeignete Arbeitskleidung.**
 - Tragen Sie keine weite Kleidung oder Schmuck, sie können von beweglichen Teilen erfasst werden.
 - Bei Arbeiten im Freien ist rutschfestes Schuhwerk empfehlenswert.
 - Tragen Sie bei langen Haaren ein Haarnetz.
- **Benutzen Sie Schutzausrüstung.**
 - Tragen Sie eine Schutzbrille. Bei Nichtbeachtung können Augenverletzungen durch Funken oder Schleifpartikel entstehen.
 - Verwenden Sie bei stauberzeugenden Arbeiten eine Atemmaske.
- **Schließen Sie die Staubabsaug-Einrichtung an.** Falls Anschlüsse zur Staubabsaugung und Auffangeinrichtung vorhanden sind, überzeugen Sie

sich, dass diese angeschlossen und richtig benutzt werden.

- **Verwenden Sie das Kabel nicht für Zwecke, für die es nicht bestimmt ist.** Benutzen Sie das Kabel nicht, um den Netzstecker aus der Steckdose zu ziehen. Schützen Sie das Kabel vor Hitze, Öl und scharfen Kanten. Beschädigte oder verwickelte Kabel erhöhen das Risiko eines elektrischen Schlages.
- **Sichern Sie das Werkstück.** Benutzen Sie Spannvorrichtungen oder einen Schraubstock, um das Werkstück festzuhalten. Es ist damit sicherer gehalten als mit Ihrer Hand.
- **Vermeiden Sie abnormale Körperhaltung.** Sorgen Sie für sicheren Stand und halten Sie jederzeit das Gleichgewicht. Dadurch können Sie das Elektrowerkzeug in unerwarteten Situationen besser kontrollieren.
- **Pflegen Sie Ihre Werkzeuge mit Sorgfalt.** Viele Unfälle haben ihre Ursache in schlecht gewarteten Elektrowerkzeugen.
 - Halten Sie die Schneidwerkzeuge scharf und sauber, um besser und sicherer arbeiten zu können.
 - Befolgen Sie die Hinweise zur Schmierung und zum Werkzeugwechsel.
 - Kontrollieren Sie regelmäßig das Netzkabel des Elektrowerkzeugs und lassen Sie dieses bei Beschädigung von einem anerkannten Fachmann erneuern.
 - Kontrollieren Sie Verlängerungsleitungen regelmäßig und ersetzen Sie diese, wenn sie beschädigt sind.
 - Halten Sie die Handgriffe trocken, sauber und frei von Öl und Fett.
- **Ziehen Sie den Netzstecker aus der Steckdose** bei Nichtgebrauch

des Elektrowerkzeugs, vor der Wartung und beim Wechsel von Werkzeugen. Diese Vorsichtsmaßnahme verhindert den unbeabsichtigten Start des Elektrowerkzeuges.

- **Lassen Sie keine Werkzeugschlüssel stecken.** Überprüfen Sie vor dem Einschalten, dass Schlüssel und Einstellwerkzeuge entfernt sind. Ein Werkzeug oder Schlüssel, der sich in einem drehenden Geräteteil befindet, kann zu Verletzungen führen.
- **Vermeiden Sie unbeabsichtigten Anlauf.** Vergewissern Sie sich, dass der Schalter beim Einstecken des Steckers in die Steckdose ausgeschaltet ist.
- **Benutzen Sie Verlängerungskabel für den Außenbereich.** Verwenden Sie im Freien nur dafür zugelassene und entsprechend gekennzeichnete Verlängerungskabel.
- **Seien Sie aufmerksam.** Achten Sie darauf, was Sie tun, und gehen Sie mit Vernunft an die Arbeit. Benutzen Sie das Elektrowerkzeug nicht, wenn Sie unkonzentriert sind. Ein Moment der Unachtsamkeit beim Gebrauch des Elektrowerkzeuges kann zu ernsthaften Verletzungen führen.
- **Überprüfen Sie das Elektrowerkzeug auf eventuelle Beschädigungen.** Damit wird sichergestellt, dass die Sicherheit des Elektrowerkzeuges erhalten bleibt.
 - Vor weiterem Gebrauch des Elektrowerkzeugs müssen Schutzvorrichtungen oder leicht beschädigte Teile sorgfältig auf ihre einwandfreie und bestimmungsgemäße Funktion untersucht werden.
 - Überprüfen Sie, ob die beweglichen Teile einwandfrei funktionieren und nicht klemmen oder ob Teile beschädigt sind. Sämtliche Teile müssen

richtig montiert sein und alle Bedingungen erfüllen, um den einwandfreien Betrieb des Elektrowerkzeugs zu gewährleisten.

- Beschädigte Schutzvorrichtungen und Teile müssen bestimmungsgemäß durch eine anerkannte Fachwerkstatt repariert oder ausgewechselt werden, soweit nichts anderes in der Betriebsanleitung angegeben ist.
- Benutzen Sie keine Elektrowerkzeuge, bei denen sich der Schalter nicht ein- und ausschalten lässt. Beschädigte Schalter müssen bei einer Kundendienstwerkstatt ersetzt werden.

• **Achtung!**

Der Gebrauch anderer Einsatzwerkzeuge und anderen Zubehörs kann eine Verletzungsgefahr für Sie bedeuten.

- **Lassen Sie Ihr Elektrowerkzeug durch eine Elektrofachkraft reparieren.** Dieses Elektrowerkzeug entspricht den einschlägigen Sicherheitsbestimmungen. Reparaturen dürfen nur von einer Fachwerkstatt ausgeführt werden, indem Originalersatzteile verwendet werden; andernfalls können Unfälle für den Benutzer entstehen.

Weiterführende Sicherheitshinweise

- Schließen Sie das Gerät nur an eine Steckdose mit Fehlerstrom-Schutzeinrichtung (FI-Schalter) mit einem Bemessungsfehlerstrom von nicht mehr als 30 mA an.
- Halten Sie Netzkabel und Verlängerungskabel von der Schleifscheibe und der Sägekette fern. Ziehen Sie bei Beschädigung oder Durchschneiden sofort den Netzstecker aus der Steckdose. Berühren Sie die Leitung nicht, bevor sie vom Netz getrennt ist. Es besteht Gefahr durch elektrischen Schlag.

- Der Austausch des Steckers oder der Anschlussleitung ist immer vom Hersteller des Elektrowerkzeugs oder seinem Kundendienst auszuführen, um Gefährdungen zu vermeiden.
- Schalten Sie das Gerät erst ein, wenn es sicher auf der Arbeitsfläche montiert ist.
- Zu Ihrer eigenen Sicherheit, benutzen Sie nur Zubehör und Zusatzgeräte, die in der Betriebsanleitung angegeben oder vom Werkzeug-Hersteller empfohlen oder angegeben werden.
- Verwenden Sie nur vom Hersteller empfohlene Schleifwerkzeuge. Verwenden Sie keine Sägeblätter. Vergewissern Sie sich, dass die Maße zum Gerät passen.
- Verwenden Sie nur Schleifscheiben, deren aufgedruckte Drehzahl mindestens so hoch ist wie die auf dem Typenschild des Gerätes angegebene.
- Unterziehen Sie die Schleifscheibe vor dem Gebrauch einer Sichtprüfung. Verwenden Sie keine beschädigten oder verformten Schleifscheiben. Wechseln Sie eine abgenutzte Schleifscheibe aus.
- Betreiben Sie das Gerät niemals ohne Funkenschutz oder Schutzhauben. Stellen Sie den Funkenschutz periodisch nach, um den Verschleiß der Schleifscheibe auszugleichen (Abstand max. 2 mm).
- Wechseln Sie die Schleifscheibe spätestens aus, wenn der Funkenschutz und die Werkstückauflage nicht mehr auf einen Abstand von max. 2 mm nachgestellt werden kann.
- Achten Sie darauf, dass beim Schleifen entstehende Funken keine Gefahr hervorrufen, z. B. Personen treffen oder entflammbare Substanzen entzünden.
- Tragen Sie beim Schleifen, Bürsten und Trennen stets eine Schutzbrille, Sicherheitshandschuhe, einen Atemschutz und einen Gehörschutz.
- Halten Sie nie die Finger zwischen Schleifscheibe und Funkenschutz oder in die Nähe der Schutzhauben. Es besteht Gefahr durch Quetschen.
- Die rotierenden Teile des Gerätes können aus funktionellen Gründen nicht abgedeckt werden. Gehen Sie daher mit Bedacht vor und halten Sie das Werkstück gut fest, um ein Verrutschen zu vermeiden, wodurch Ihre Hände mit dem Schleifband oder der Schleifscheibe in Berührung kommen könnten.
- Das Werkstück wird beim Schleifen heiß. Nicht an der bearbeiteten Stelle anfassen, lassen Sie es abkühlen. Es besteht Verbrennungsgefahr. Verwenden Sie kein Kühlmittel oder ähnliches.
- Arbeiten Sie mit dem Gerät nicht, wenn Sie müde sind oder nach der Einnahme von Alkohol oder Tabletten. Legen Sie immer rechtzeitig eine Arbeitspause ein.
- Schalten Sie das Gerät aus und ziehen Sie den Netzstecker
 - zum Lösen eines blockierten Einsatzwerkzeuges,
 - wenn die Anschlussleitung beschädigt oder verheddert ist,
 - bei ungewöhnlichen Geräuschen.

Restrisiken

Auch wenn Sie dieses Elektrowerkzeug vorschriftsmäßig bedienen, bleiben immer Restrisiken bestehen. Folgende Gefahren können im Zusammenhang mit der Bauweise und Ausführung dieses Elektrowerkzeugs auftreten:

- a) Lungenschäden, falls kein geeigneter Atemschutz getragen wird.
- b) Gehörschäden, falls kein geeigneter Gehörschutz getragen wird.
- c) Gesundheitsschäden durch
 - Berührung der Schleifwerkzeuge im nicht abgedeckten Bereich;

- Herausschleudern von Teilen aus Werkstücken oder beschädigten Schleifscheiben.
- d) Gesundheitsschäden, die aus Hand-Arm-Schwingungen resultieren, falls das Gerät über einen längeren Zeitraum verwendet wird oder nicht ordnungsgemäß geführt und gewartet wird.



Warnung! Dieses Elektrowerkzeug erzeugt während des Betriebs ein elektromagnetisches Feld. Dieses Feld kann unter bestimmten Umständen aktive oder passive medizinische Implantate beeinträchtigen. Um die Gefahr von ernsthaften oder tödlichen Verletzungen zu verringern, empfehlen wir Personen mit medizinischen Implantaten ihren Arzt und den Hersteller des medizinischen Implantats zu konsultieren, bevor die Maschine bedient wird.

Montage



Achtung! Verletzungsgefahr!

- Achten Sie darauf, zum Arbeiten genügend Platz zu haben und andere Personen nicht zu gefährden.
- Befestigen Sie das Gerät immer mittels Schrauben ausreichender Länge und Stärke auf der Arbeitsfläche, um nicht die Kontrolle über das Gerät zu verlieren.
- Vor Inbetriebnahme müssen alle Abdeckungen und Schutzvorrichtungen ordnungsgemäß montiert sein.
- Ziehen Sie den Netzstecker, bevor Sie Einstellungen am Gerät vornehmen.

Funkenschutz montieren/ einstellen



1. Schrauben Sie den Funkenschutz (1) mit Hilfe der Justierschraube (2) und der Mutter (2a) an der Schutzhaube (3) fest. Hierzu benötigen Sie einen Schraubendreher und einen Ringschlüssel, mit dem Sie gegenhalten.
2. Stellen Sie den Funkenschutz (1) mit der Justierschraube (2) ein: der Abstand zwischen Schleifscheibe (19) und Funkenschutz darf maximal 2 mm betragen (siehe kleines Bild).



Stellen Sie den Funkenschutz periodisch nach, um den Verschleiß der Schleifscheibe auszugleichen (Abstand maximal 2 mm).



Werkstückauflagen montieren/ einstellen

1. Schrauben Sie die Werkstückauflagen (6/18) an dem Gerät fest. Es sind für das Schleifband 2 Positionen (siehe **D** A + B) möglich.
2. Verwenden Sie hierzu die beiliegenden Schrauben (5a/17a), Unterlegscheiben (5b/17b), Zahnscheiben (5c/17c) und Sternmutter (5/17).
3. Stellen Sie die Werkstückauflage der Schleifscheibe (19) mit der Sternmutter (17) ein: der Abstand zwischen Schleifscheibe (19) und Werkstückauflage darf maximal 2 mm betragen (siehe kleines Bild).

i Stellen Sie die Werkstückauflage periodisch nach, um den Verschleiß der Schleifscheibe auszugleichen (Abstand maximal 2 mm).

Gerät auf Arbeitstisch verschrauben

E Schrauben Sie das Gerät mit 4 Schrauben und Muttern auf der Arbeitsfläche fest. Führen Sie dazu die Schrauben durch die 4 Bohrungen (13) am Gerätesockel.

i Die Schrauben und Muttern zur Montage sind nicht im Lieferumfang enthalten.

Bedienung



Achtung! Verletzungsgefahr!

- Ziehen Sie vor allen Arbeiten an dem Gerät den Netzstecker.
- Verwenden Sie nur vom Hersteller empfohlene Schleifscheiben und Zubehörteile. Der Gebrauch anderer Einsatzwerkzeuge und anderen Zubehörs kann eine Verletzungsgefahr für Sie bedeuten.
- Verwenden Sie nur Schleifwerkzeuge, die Angaben tragen über Hersteller, Art der Bindung, Abmessung und zulässige Umdrehungszahl.
- Verwenden Sie nur Schleifscheiben, deren aufgedruckte Drehzahl mindestens so hoch ist wie die auf dem Typenschild des Gerätes angegebene.
- Verwenden Sie keine abgebrochenen, gesprungenen oder anderweitig beschädigten Schleifscheiben.

- Betreiben Sie das Gerät niemals ohne Schutzeinrichtungen.
- Verwenden Sie trotz Funkenschutz immer eine Schutzbrille.
- Kontrollieren Sie die Schleifscheibe vor ihrer Verwendung: Prüfen Sie den Abstand zwischen Funkenschutz und Schleifscheibe sowie Werkstückauflage und Schleifscheibe (Abstand maximal 2 mm).
- Sobald Funkenschutz und Werkstückauflage nicht mehr auf max. 2 mm an die Schleifscheibe herangestellt werden können, muss die Schleifscheibe ausgetauscht werden.
- Schalten Sie das Gerät erst ein, wenn es sicher auf der Arbeitsfläche montiert ist.



Halten Sie Ihre Hände von der Schleifscheibe und dem Schleifband fern, wenn das Gerät in Betrieb ist. Es besteht Verletzungsgefahr.

Ein- und Ausschalten



Achten Sie darauf, dass die Spannung des Netzanschlusses mit dem Typenschild am Gerät übereinstimmt.



Schließen Sie das Gerät an die Netzspannung an.

1. Zum Einschalten drücken Sie den Einschalter „I“, das Gerät läuft an (siehe **A** 14a).
2. Zum Ausschalten drücken Sie den Ausschalter „0“, das Gerät schaltet ab (siehe **A** 14b).

Warten Sie nach dem Einschalten ab, bis das Gerät seine max. Drehzahl erreicht hat. Beginnen Sie erst dann mit dem Schleifen.



Die Schleifscheibe läuft nach, nachdem das Gerät abgeschaltet wurde. Es besteht Verletzungsgefahr.

Probelauf:

Führen Sie vor dem ersten Arbeiten und nach jedem Schleifscheibenwechsel einen Probelauf von mindestens 1 Minute ohne Belastung durch. Schalten Sie das Gerät sofort aus, wenn die Schleifscheibe unrund läuft, beträchtliche Schwingungen auftreten oder abnorme Geräusche zu hören sind.

Schleifen mit der Schleifscheibe



Klappen Sie den Funkschutz (A 1) beim Schleifen nach unten, um Verletzungen durch Funkenbildung zu vermeiden.



Der Pfeil auf der Schutzhaube (A 3) zeigt die Drehrichtung der Schleifscheibe an.

- Legen Sie das Werkstück auf die Werkstückauflage (A 18) und führen Sie es langsam im gewünschten Winkel an die Schleifscheibe (A 19) heran.
- Bewegen Sie das Werkstück leicht hin und her, um ein optimales Schleifergebnis zu erhalten. Die Schleifscheibe wird so gleichmäßig abgenutzt. Lassen Sie das Werkstück zwischendurch abkühlen.

Bandschleifen



Der Pfeil auf der Schutzhaube (A 9) zeigt die Drehrichtung des Schleifbands an.

- Halten Sie das Werkstück beim Schleifen gut fest, üben Sie keinen großen Druck aus.
- Bewegen Sie das Werkstück leicht hin und her, um ein einseitiges Abnutzen des Schleifbands zu verhindern.
- Schleifen Sie Holzstücke immer in Richtung der Holzmaserung, um ein Absplittern zu verhindern.

Schleifband wechseln



1. Lockern Sie die 3 Befestigungsschrauben (11) und hängen Sie die Schleifband-Abdeckung (12) aus.
2. Lockern Sie die Spannschraube (8) einige Umdrehungen.
3. Drücken Sie den Spannhebel (7) nach unten und ziehen Sie das Schleifband (10) ab.
4. Legen Sie das neue Schleifband (10) mittig auf die obere (20a) und untere (20b) Laufrolle auf und lassen Sie den Spannhebel (7) los.
5. Ziehen Sie die Spannschraube (8) fest und montieren Sie die Schleifband-Abdeckung (12).

Bandlauf einstellen:

6. Lockern Sie die Mutter (21a) der Justierschraube (21) mit einem Ringschlüssel. Die Bandlaufgenauigkeit stellen Sie durch Drehen der Justierschraube (21) mit einem Schraubendreher ein.

7. Prüfen Sie den Bandlauf, indem Sie das Schleifband mit der Hand drehen.
8. Ziehen Sie die Mutter (21a) wieder fest.

Schleifscheibe wechseln



- Hinweise zum Wechseln:**
- Betreiben Sie das Gerät niemals ohne Schutzeinrichtungen.
 - Vergewissern Sie sich, dass die auf der Schleifscheibe (A 19) angegebene Drehzahl gleich oder größer als die Bemessungs-Leerlaufdrehzahl des Gerätes ist.
 - Vergewissern Sie sich, dass die Maße der Schleifscheibe zum Gerät passen.
 - Benutzen Sie nur einwandfreie Schleifscheiben (Klangprobe: Sie haben beim Anschlagen mit einem Plastikhammer einen klaren Klang.).
 - Bohren Sie eine zu kleine Aufnahmebohrung der Schleifscheibe nicht nachträglich auf.
 - Verwenden Sie keine getrennten Reduzierbuchsen oder Adapter, um Schleifscheiben mit großem Loch passend zu machen.
 - Verwenden Sie keine Sägeblätter.
 - Zum Aufspannen der Schleifwerkzeuge dürfen nur die mitgelieferten Spannflansche verwendet werden. Die Zwischenlagen zwischen Spannflansch und Schleifwerkzeuge müssen aus elastischen Stoffen z.B. Gummi, weicher Pappe usw., bestehen.
 - Montieren Sie das Gerät nach dem Schleifscheibenwechsel wieder vollständig.



Schalten Sie das Gerät aus und ziehen Sie den Netzstecker. Lassen Sie das Gerät abkühlen.



Tragen Sie beim Schleifscheibenwechsel Schutzhandschuhe, um Schnittverletzungen zu vermeiden.



1. Nehmen Sie den Funkenschutz (A 1) ab (siehe "Funkenschutz montieren/einstellen").
2. Lösen Sie die 3 Befestigungsschrauben (15) und nehmen Sie die Schleifscheiben-Abdeckung (16) ab.
3. Lösen Sie die Befestigungsschrauben (11) und nehmen Sie die Schleifband-Abdeckung (12) ab (siehe "Schleifband wechseln").
4. Schrauben Sie die Schleifscheiben-Mutter (19a) **im Uhrzeigersinn** ab, indem Sie die Mutter der gegenüberliegenden Laufrolle des Schleifbandes gegenhalten (siehe kleines Bild).
5. Nehmen Sie den Spannflansch (19b) und die Schleifscheibe (19) ab.
6. Setzen Sie die neue Schleifscheibe (19) und den Spannflansch auf und schrauben Sie von Hand die Schleifscheiben-Mutter (19a) **gegen den Uhrzeigersinn** auf.
7. Schrauben Sie die Schleifscheiben-Abdeckung (16) an.
8. Stellen Sie den Funkenschutz (A 1) und die Werkstückauflage (A 18) ein: der Abstand zur Schleifscheibe (19) darf maximal 2 mm betragen (siehe „Montage“).



Die Schleifscheiben-Mutter darf nicht zu fest angezogen werden, um ein Brechen von Schleifscheibe und Mutter zu vermeiden.

9. **Probelauf:** Führen Sie vor dem ersten Arbeiten und nach jedem Schleifscheibenwechsel einen Probelauf von mindestens 1 Minute ohne Belastung durch. Schalten Sie das Gerät sofort aus, wenn die Schleifscheibe unruhig läuft, beträchtliche Schwingungen auftreten oder abnorme Geräusche zu hören sind.

- Reinigen Sie das Gerät nach jedem Gebrauch gründlich.
- Reinigen Sie die Lüftungsöffnungen und die Oberfläche des Gerätes mit einer weichen Bürste, einem Pinsel oder einem Tuch.

Reinigung und Wartung



Ziehen Sie vor jeglicher Einstellung, Instandhaltung oder Instandsetzung den Netzstecker.



Lassen Sie Arbeiten, die nicht in dieser Betriebsanleitung beschrieben sind, von einer Fachwerkstatt durchführen. Verwenden Sie nur Originalteile. Lassen Sie das Gerät vor allen Wartungs- und Reinigungsarbeiten abkühlen. Es besteht Verbrennungsgefahr!

Kontrollieren Sie das Gerät vor jedem Gebrauch auf offensichtliche Mängel wie lose, abgenutzte oder beschädigte Teile, korrekten Sitz von Schrauben oder anderer Teile. Prüfen Sie insbesondere die Schleifscheibe (A 19). Tauschen Sie beschädigte Teile aus.

Reinigung



Verwenden Sie keine Reinigungs- bzw. Lösungsmittel. Chemische Substanzen können die Kunststoffteile des Gerätes angreifen. Reinigen Sie das Gerät niemals unter fließendem Wasser.

Wartung

Das Gerät ist wartungsfrei.

Lagerung

- Bewahren Sie das Gerät an einem trockenen und staubgeschützten Ort auf, und außerhalb der Reichweite von Kindern.
- Schleifscheiben müssen trocken und hochkant aufbewahrt werden und dürfen nicht gestapelt werden.

Entsorgung/ Umweltschutz

Führen Sie Gerät, Zubehör und Verpackung einer umweltgerechten Wiederverwertung zu.



Elektrogeräte gehören nicht in den Hausmüll.

- Geben Sie das Gerät an einer Verwertungsstelle ab. Die verwendeten Kunststoff- und Metallteile können sortenrein getrennt werden und so einer Wiederverwertung zugeführt werden. Fragen Sie hierzu unser Service-Center.
- Die Entsorgung Ihrer defekten eingesendeten Geräte führen wir kostenlos durch.

Ersatzteile/Zubehör

**Ersatzteile und Zubehör erhalten Sie unter
www.grizzly-shop.de oder www.grizzly-service.eu**

Sollten Sie kein Internet haben, so wenden Sie sich bitte telefonisch an das Service-Center (siehe „Service-Center“ Seite 19). Halten Sie die unten genannten Bestellnummern bereit.

Position Betriebs-anleitung	Position Explosions-zeichnung	Bezeichnung	Bestell-Nr.
A 1,2	Set 3	Funkenschutz mit Justierschraube	91103042
A 10	35	Schleifband K*80	91103044
		Schleifband K*80, 5er Pack	91103046
		Schleifband K*120	91103049
		Schleifband Set (K* 60/80/120)	91103050
A 14	Set 2	Ein-/Ausschalter	91103041
G 19	62	Schleifscheibe	91103043
G 19a,19b	Set 1	Schleifscheiben-Mutter, Spannflansch	91103040

* Körnung

Fehlersuche



Ziehen Sie vor allen Arbeiten an dem Gerät den Netzstecker.
Gefahr durch elektrischen Schlag!

Problem	Mögliche Ursache	Fehlerbehebung
Gerät startet nicht	Netzspannung fehlt Haussicherung spricht an	Steckdose, Netzkabel, Leitung, Netzstecker prüfen, ggf. Repara- tur durch Elektrofachmann, Haussicherung prüfen.
	Ein-/Ausschalter (A 14) de- fekt	Reparatur durch Kundendienst
	Motor defekt	
Schleifwerkzeuge bewegen sich nicht, obwohl Mo- tor läuft	Schleifscheiben-Mutter (G 19a) locker	Schleifscheiben-Mutter anziehen (siehe „Schleifscheibe wechseln“)
	Schleifband (A 10) locker	Schleifbandspannung erhöhen (siehe „Schleifband wechseln“)
Antrieb ist blockiert	Schleifband (A 10) blockiert Antrieb	Schleifband neu montieren (siehe „Schleifband wechseln“)
	Werkstück, Werkstückreste oder Reste der Schleifwerkzeu- ge blockieren Antrieb	Blockaden entfernen
Motor wird lang- samer und bleibt stehen	Gerät wird durch Werkstück überlastet	Druck auf Schleifwerkzeug ver- ringern
		Werkstück ungeeignet
Schleifscheibe läuft unrund, abnorme Geräusche sind zu hören	Schleifscheiben-Mutter (G 19a) locker	Schleifscheiben-Mutter anziehen (siehe „Schleifscheibe wechseln“)
	Schleifscheibe (A 19) defekt	Schleifscheibe wechseln
	Funkenschutz (A 1) oder Werkstückauflage (A 6/18) falsch eingestellt	Funkenschutz oder Werkstückauf- lage einstellen (siehe „Montage“)
Schlechte Schleif- leistung	Schleifband (A 10) abgenutzt	Schleifband wechseln

Garantie

Sehr geehrte Kundin, sehr geehrter Kunde, Sie erhalten auf dieses Gerät 3 Jahre Garantie ab Kaufdatum.

Im Falle von Mängeln dieses Gerätes stehen Ihnen gegen den Verkäufer des Gerätes gesetzliche Rechte zu. Diese gesetzlichen Rechte werden durch unsere im Folgenden dargestellte Garantie nicht eingeschränkt.

Garantiebedingungen

Die Garantiefrist beginnt mit dem Kaufdatum. Bitte bewahren Sie den Original-Kassenbon gut auf. Diese Unterlage wird als Nachweis für den Kauf benötigt.

Tritt innerhalb von drei Jahren ab dem Kaufdatum dieses Gerätes ein Material- oder Fabrikationsfehler auf, wird das Gerät von uns – nach unserer Wahl – für Sie kostenlos repariert oder ersetzt. Diese Garantieleistung setzt voraus, dass innerhalb der Dreijahres-Frist das defekte Gerät und der Kaufbeleg (Kassenbon) vorgelegt und schriftlich kurz beschrieben wird, worin der Mangel besteht und wann er aufgetreten ist.

Wenn der Defekt von unserer Garantie gedeckt ist, erhalten Sie das reparierte oder ein neues Gerät zurück. Mit Reparatur oder Austausch des Gerätes beginnt kein neuer Garantiezeitraum.

Garantiezeit und gesetzliche Mängelansprüche

Die Garantiezeit wird durch die Gewährleistung nicht verlängert. Dies gilt auch für ersetzte und reparierte Teile. Eventuell schon beim Kauf vorhandene Schäden und Mängel müssen sofort nach dem Auspacken gemeldet werden. Nach Ablauf der Garantiezeit anfallende Reparaturen sind kostenpflichtig.

Garantieumfang

Das Gerät wurde nach strengen Qualitätsrichtlinien sorgfältig produziert und vor Anlieferung gewissenhaft geprüft.

Die Garantieleistung gilt für Material- oder Fabrikationsfehler. Diese Garantie erstreckt sich nicht auf Geräteteile, die normaler Abnutzung ausgesetzt sind und daher als Verschleißteile angesehen werden können (z.B. Schleifscheibe, Schleifband, Spannflansche) oder für Beschädigungen an zerbrechlichen Teilen (z.B. Schalter, Akkus oder die aus Glas gefertigte sind).

Diese Garantie verfällt, wenn das Gerät beschädigt, nicht sachgemäß benutzt oder nicht gewartet wurde. Für eine sachgemäße Benutzung des Gerätes sind alle in der Betriebsanleitung aufgeführten Anweisungen genau einzuhalten. Verwendungszwecke und Handlungen, von denen in der Betriebsanleitung abgeraten oder vor denen gewarnt wird, sind unbedingt zu vermeiden.

Das Gerät ist lediglich für den privaten und nicht für den gewerblichen Gebrauch bestimmt. Bei missbräuchlicher und unsachgemäßer Behandlung, Gewaltanwendung und bei Eingriffen, die nicht von unserer autorisierten Service-Niederlassung vorgenommen wurden, erlischt die Garantie.

Abwicklung im Garantiefall

Um eine schnelle Bearbeitung Ihres Anliegens zu gewährleisten, folgen Sie bitte den folgenden Hinweisen:

- Bitte halten Sie für alle Anfragen den Kassenbon und die Identifikationsnummer (IAN 283029) als Nachweis für den Kauf bereit.
- Die Artikelnummer entnehmen Sie bitte dem Typenschild.
- Sollten Funktionsfehler oder sonstige Mängel auftreten kontaktieren Sie

zunächst die nachfolgend benannte Serviceabteilung **telefonisch** oder per **E-Mail**. Sie erhalten dann weitere Informationen über die Abwicklung Ihrer Reklamation.

- Ein als defekt erfasstes Gerät können Sie, nach Rücksprache mit unserem Kundenservice, unter Beifügung des Kaufbelegs (Kassenbons) und der Angabe, worin der Mangel besteht und wann er aufgetreten ist, für Sie portofrei an die Ihnen mitgeteilte Service-Anschrift übersenden. Um Annahmeprobleme und Zusatzkosten zu vermeiden, benutzen Sie unbedingt nur die Adresse, die Ihnen mitgeteilt wird. Stellen Sie sicher, dass der Versand nicht unfrei, per Sperrgut, Express oder sonstiger Sonderfracht erfolgt. Senden Sie das Gerät bitte inkl. aller beim Kauf mitgelieferten Zubehörteile ein und sorgen Sie für eine ausreichend sichere Transportverpackung.

Reparatur-Service

Sie können Reparaturen, **die nicht der Garantie unterliegen**, gegen Berechnung von unserer Service-Niederlassung durchführen lassen. Sie erstellt Ihnen gerne einen Kostenvoranschlag.

Wir können nur Geräte bearbeiten, die ausreichend verpackt und frankiert eingeschickt wurden.

Achtung: Bitte senden Sie Ihr Gerät gereinigt und mit Hinweis auf den Defekt an unsere Service-Niederlassung.

Nicht angenommen werden unfrei - per Sperrgut, Express oder mit sonstiger Sonderfracht - eingeschickte Geräte.

Die Entsorgung Ihrer defekten eingesendeten Geräte führen wir kostenlos durch.

Service-Center

DE **Service Deutschland**
Tel.: 0800 54 35 111
E-Mail: grizzly@lidl.de
IAN 283029

AT **Service Österreich**
Tel.: 0820 201 222
(0,15 EUR/Min.)
E-Mail: grizzly@lidl.at
IAN 283029

Importeur

Bitte beachten Sie, dass die folgende Anschrift keine Serviceanschrift ist. Kontaktieren Sie zunächst das oben genannte Service-Center.

Grizzly Tools GmbH & Co. KG
Stockstädter Straße 20
D-63762 Großostheim
www.grizzly-service.eu



Original EG-Konformitätserklärung

Hiermit bestätigen wir, dass der
Standbandschleifer
Baureihe PSBS 240 B2

Seriennummer 201705000001 - 201705117200

folgenden einschlägigen EU-Richtlinien in ihrer jeweils gültigen Fassung entspricht:

2006/42/EG • 2014/30/EU • 2011/65/EU*

Um die Übereinstimmung zu gewährleisten, wurden folgende harmonisierte Normen sowie nationale Normen und Bestimmungen angewendet:

**EN 61029-1:2009/A11:2010 • EN 61029-2-4:2011 • EN 12413:2007/A1:2011
EN 55014-1:2006/A2:2011 • EN 55014-2:1997/A2:2008
EN 61000-3-2:2014 • EN 61000-3-3:2013 • EN 62321:2009**

Die alleinige Verantwortung für die Ausstellung dieser Konformitätserklärung trägt der Hersteller:



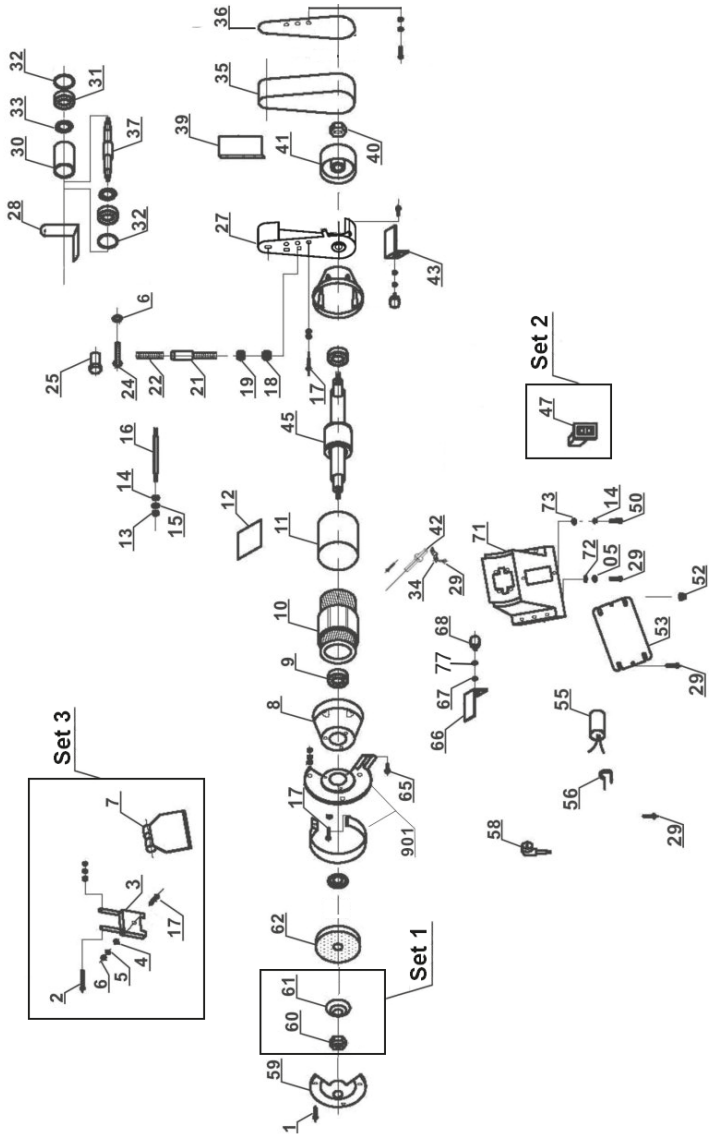
Grizzly Tools GmbH & Co. KG
Stockstädter Straße 20
D-63762 Großostheim, Germany
20.05.2017

Christian Frank
(Dokumentationsbevollmächtigter)

* Der oben beschriebene Gegenstand der Erklärung erfüllt die Vorschriften der Richtlinie 2011/65/EU des Europäischen Parlaments und des Rates vom 8. Juni 2011 zur Beschränkung der Verwendung bestimmter gefährlicher Stoffe in Elektro- und Elektronikgeräten.

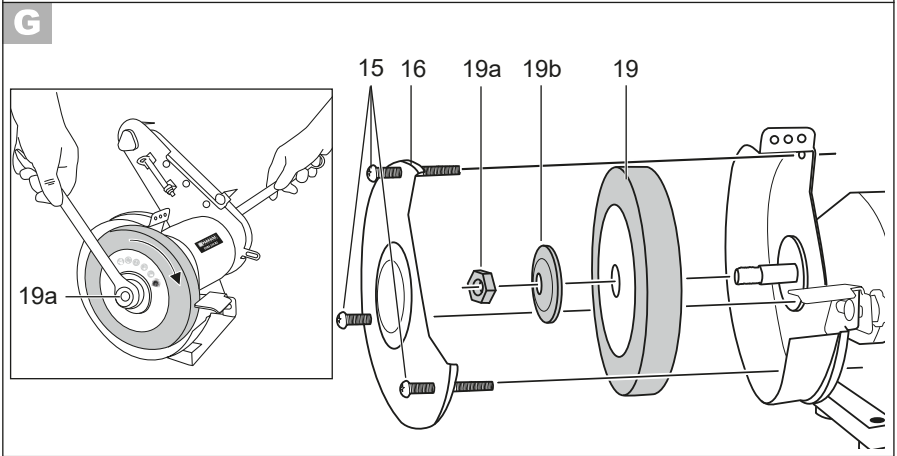
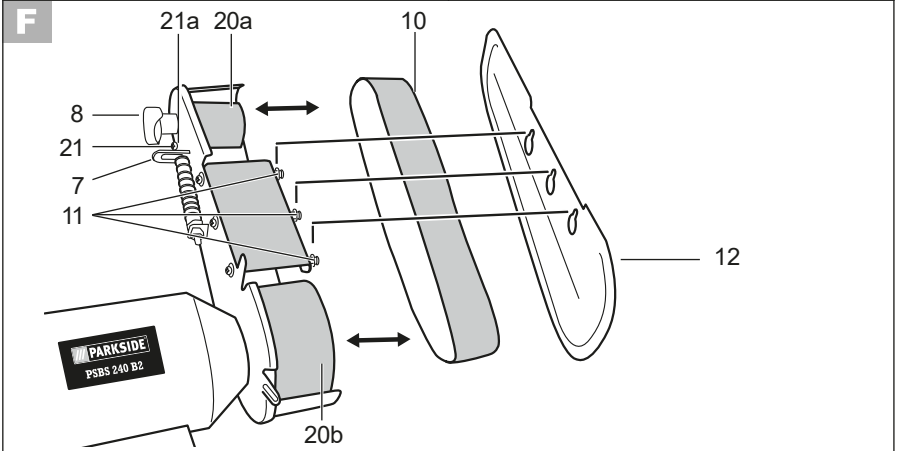
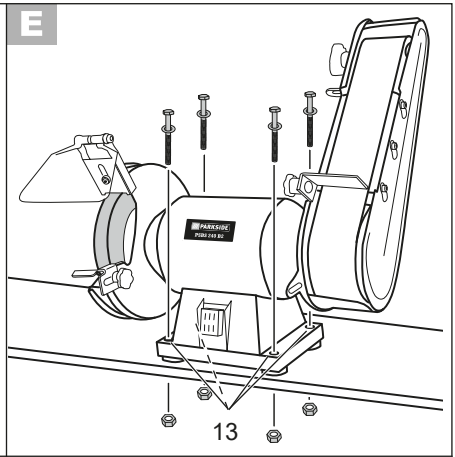
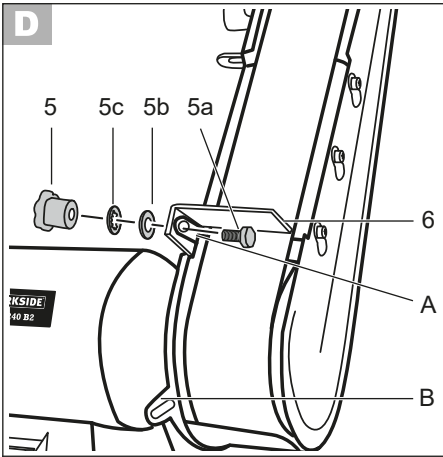
Explosionszeichnung

PSBS 240 B2



informativ

2017-04-27_rev02_sh



GRIZZLY TOOLS GMBH & CO. KG

Stockstädter Straße 20
DE-63762 Großostheim
GERMANY

Stand der Informationen: 04/2017
Ident.-No.: 72037026042017-DE/AT

IAN 283029

